

Lancelot Asset Management AB

Policy för integrering av hållbarhetsrisker/ due-diligence policy

Fastställd av styrelsen vid styrelsemöte den 8 mars 2021

1 BAKGRUND

1.1 Inledning

Den 10 mars 2021 trädde Europaparlamentets och rådets förordning (EU) 2019/2088 om hållbarhetsrelaterade upplysningar som ska lämnas inom den finansiella sektorn ("**Disclosureförordningen**") i kraft. Disclosureförordningen är en del av Europeiska Kommissionens handlingsplan för finansiering av hållbar tillväxt och syftar bland annat till att säkerställa transparens och öppenhet i hållbarhetsrelaterade frågor.

Av regelverket framgår att finansmarknadsakörer och finansiella rådgivare ska agera i slutinvesterarnas bästa intresse, inbegripet men inte begränsat till kravet att genomföra en lämplig due diligence-kontroll innan investeringar görs. Av skäl 12 i Disclosureförordningen framgår att för att uppfylla sina skyldigheter i regelverket bör finansmarknadsakörer och finansiella rådgivare i sina processer, däribland processerna för due diligence-kontroll, integrera inte endast alla relevanta finansiella risker, utan även alla däri ingående relevanta hållbarhetsrisker som skulle kunna ha en relevant betydande negativ inverkan på den finansiella avkastningen av en investering eller rådgivning, och fortlöpande utvärdera dessa risker.

Mot denna bakgrund har Lancelot Asset Management AB ("**Bolaget**") upprättat och antagit följande policy för integrering av hållbarhetsrisker/due-diligence policy.

2 FINANSIELLA PRODUKTER

- 2.1 Bolaget är både att bedöma som finansmarknadsaktör och finansiell rådgivare enligt Disclosureförordningen eftersom Bolaget har tillstånd att både förvalta AIF:er, tillhandahålla portföljförvaltning och lämna investeringsråd.
- 2.2 Bolaget förvaltar sex alternativa investeringsfonder: de två masterfonderna Lancelot Avalon Master och Lancelot Camelot Master och dessas feederfonder Lancelot Avalon A, Lancelot Avalon B, Lancelot Camelot A och Lancelot Camelot B. Härutöver agerar man investment manager åt den Luxemburgbaserade UCITS-fonden Lancelot Ector. Lancelot Avalon Master är en svensk aktiefond som investerar i normalt cirka 20 börsbolag. Lancelot Camelot Master är en global aktiefond som investerar i cirka 20 likvida stora börsbolag mestadels i USA och Europa. Lancelot Ector är en absolutavkastande blandfond som investerar i globala aktier och svenska obligationer med låg risk.
- 2.3 Bolaget tillhandahåller även tjänsten portföljförvaltning. Inom ramen för portföljförvaltning erbjuds diskretionär förvaltning där Bolaget normalt väljer att investera i ett fåtal utvalda bolag och/eller de fonder som förvaltas av Bolaget och obligationer åt kunden och där Bolaget tar ansvar för att både allokera mellan de två tillgångsslagen samt att välja de olika bolagen.

- 2.4 Slutligen tillhandahåller Bolaget investeringsrådgivning. Bolagets rådgivning består av oberoende finansiell rådgivning inriktad på att upprätta mål kring avkastning, tillgångsallokering och portföljstrategier. Rådgivningen ingår som en integrerad del i de diskretionära uppdragen men erbjuds även som en separat tjänst även om Bolaget inte förvaltar hela eller delar av kapitalet.
- 2.5 Bolaget vill bidra till en hållbar värld och bedriver därför verksamheten på ett sätt som är ekonomiskt, socialt och miljömässigt hållbart. Det betyder bland annat att Bolaget tar hänsyn till både nuvarande och framtida generationers behov och att Bolaget tar ett långsiktigt ansvar i det dagliga arbetet. Hög moral och god affärsetik präglar alla delar av verksamheten. Arbetet i Bolaget utgår från Bolagets gemensamma värdegrund som bygger på långsiktighet, ansvar och kvalitet. Värdegrunden är central i det dagliga arbetet och definierar den attityd Bolaget har internt och externt. Beslut byggs på noggranna överväganden, där kort- och långsiktiga för- och nackdelar vägs mot varandra för att säkerställa lösningar som är hållbara i det långa perspektivet.

3 INTEGRERING AV HÅLLBARHETSRIKSER

- 3.1 I sin roll som finansmarknadsaktör respektive finansiell rådgivare har Bolaget valt att integrera hållbarhetsrisker i investeringsbeslutsprocessen och i rådgivningsprocessen. Med hållbarhetsrisk avses en miljörelaterad, social eller styrningsrelaterad händelse eller omständighet som om den skulle inträffa skulle ha en faktisk eller potentiell betydande negativ inverkan på investeringens värde ("hållbarhetsrisk").
- 3.2 I begreppet hållbarhetsrisk väger Bolaget in risker som är identifierade och relaterade till miljö och klimat, mänskliga rättigheter och arbetsvillkor, mångfald och jämställdhet samt transparens. Transparens och öppenhet är en förutsättning för en hållbar process, vilket även inkluderar hur Bolaget beslutat att integrera hållbarhetsrisker vid val av investeringsobjekt i sina förvaltade fonder.
- 3.3 När Bolaget tillhandahåller rådgivning integrerar Bolaget hållbarhetsrisker genom att analysera om hållbarhetsrisker kan inverka negativt i relation till de råd som lämnas. Bolaget tar även hänsyn till hållbarhetsriskerna vid bedömningen av vilken eventuell investering som kan rekommenderas en kund baserat på kundens generella preferenser i fråga om risk.
- 3.4 När Bolaget tillhandahåller portföljförvaltning är det portföljförvaltningsavtalet som sätter ramarna för vad Bolaget för kundens räkning kan investera i och till vilken risk. Inom ramen för portföljförvaltningsavtalet fattar Bolaget investeringsbeslut där Bolaget integrerar de relevanta hållbarhetsrisker som identifierats inom en viss sektor eller region. Bolaget har mot den bakgrunden identifierat de mest väsentliga hållbarhetsriskerna, antagit en metod för att integrera hållbarhetsrisker i beslut som fattas och analyserat och bedömt hållbarhetsriskernas troliga inverkan på avkastningen i portföljerna.
- 3.5 Vid portföljförvaltningen och förvaltningen av Bolagets fonder genomför Bolagets förvaltare analys av potentiella investeringar i portföljerna och fonderna, och som en del av analysen identifieras hållbarhetsrisker relaterade till potentiella investeringsobjekt. Riskerna analyseras

baserat på om de bedöms kunna ha faktisk eller potentiell betydande negativ inverkan på investeringens värde över tid, skulle risken realiseras. Vid rådgivningen kan analysen även ligga till grund för vilka råd Bolaget lämnar till en kund. Bolaget arbetar med analys både utifrån ett top-down och ett bottom-up perspektiv. Utifrån ett top-down perspektiv strävar Bolagets förvaltare efter att identifiera investeringar i företag som är exponerade mot strukturella trender som bedöms långsiktigt hållbara. Bolaget är av bedömningen att hållbarhet är en fundamental förutsättning för att en innovation, tjänst eller företeelse långsiktigt och strukturellt ska kunna växa snabbare än genomsnittet i världsekonomin. Omvänt bedömer Bolaget att företag som baserar sin affärsidé, produkt eller tjänst på sådant som inte är långsiktigt hållbart, inte kommer att kunna växa i samma takt. I bottom-up perspektivet och den påföljande värdepappersselekteringen söker Bolaget efter företag som arbetar med att ta ett aktivt hållbarhetsansvar där samtliga intressenter till företaget är inkluderade. Genom att analysera varje investering individuellt och, när möjlighet ges, föra en dialog med företagsledningarna i syfte att påverka med synpunkter och värderingar, investerar Bolagets förvaltare endast i de företag som möter uppsatta investeringskriterier. Därmed är hållbarhet och hållbarhetsrelaterade risker en integrerad del av Bolagets investeringsanalys.

- 3.6 Baserat på resultatet av den analys som genomförs av Bolaget fattar Bolagets förvaltare beslut om en investering ska genomföras eller inte i portföljen eller i fonden. I beslutet väger Bolaget in risken för att hållbarhetsriskerna skulle realiseras. I relation därtill vägs även risken in för den potentiella eller reella negativa inverkan på portföljen eller fonden sett till avkastning som risken kan medföra. Risken analyseras utifrån sannolikhet och konsekvens, där även investeringsobjektens möjliga agerande vägs in. Om investeringsobjekten vidtar migrerande åtgärder som medför att effekten på en realiserad risk skulle minska kan Bolaget fatta beslut om en investering i objektet trots att risken baserat på sannolikhet och konsekvens kan bedömas som hög. Det är den faktiska eller potentiella negativa inverkan på investeringens värde som är vägledande vid valet av investeringsobjekt.
- 3.7 Vid identifiering av potentiella hållbarhetsrisker har Bolaget utgått från de hållbarhetsrisker som är identifierade i 2020 och 2021 års globala riskrapport från World Economic Forum.¹ Riskerna relaterade till miljö och klimat bedöms som de mest alarmerande och utgör de högsta riskerna även utifrån en finansiell riskanalys. I den globala riskrapporten för 2020 och 2021 identifieras klimatrisker och sociala risker utifrån sannolikhet och konsekvens. En sammanfattning av vad klimatriskerna och de sociala riskerna innebär bifogas denna policy som [bilaga 1](#). Därtill identifieras även styrningsrelaterade risker (governance) och risker relaterade till mänskliga rättigheter vid investeringsbeslut.

¹ http://www3.weforum.org/docs/WEF_The_Global_Risks_Report_2021.pdf, samt http://www3.weforum.org/docs/WEF_Global_Risk_Report_2020.pdf

4 IDENTIFIERING OCH BESKRIVNING AV NEGATIVA KONSEKVENSER FÖR HÅLLBARHETSFAKTORER

- 4.1 Med negativa konsekvenser för hållbarhetsfaktorer avses faktorer som kan verka negativt för hållbar utveckling. Hållbarhetsfaktorer är definierat i Disclosureförfordningen som miljörelaterade, sociala eller personalrelaterade frågor, respekt för mänskliga rättigheter samt bekämpning av korruption och mutor.
- 4.2 Bolaget har beslutat att beakta negativa konsekvenser för hållbarhetsfaktorer vid tillhandahållande av rådgivning och i investeringsbeslutsprocessen, och har därvid identifierat följande potentiella negativa konsekvenser för hållbarhet.

Miljörelaterade negativa konsekvenser för hållbarhetsfaktorer:

- Höga växthusgasutsläpp
- Hög energiförbrukning från ej förnyelsebar energi
- Skador för biologisk mångfald
- Hög vattenförbrukning
- Stora avfall

Sociala och personalrelaterade negativa konsekvenser för hållbarhetsfaktorer:

- Avsaknad av erkännande av ILO om arbetstagares rättigheter
- Könsdiskriminerande löner
- Barnarbete

Negativa konsekvenser för mänskliga rättigheter och bekämpning av antikorrupcion och mutor:

- Avsaknad av policy för mänskliga rättigheter
- Avsaknad av åtagande att följa FN:s principer om mänskliga rättigheter
- Avsaknad av policy för antikorrupcion och mutor

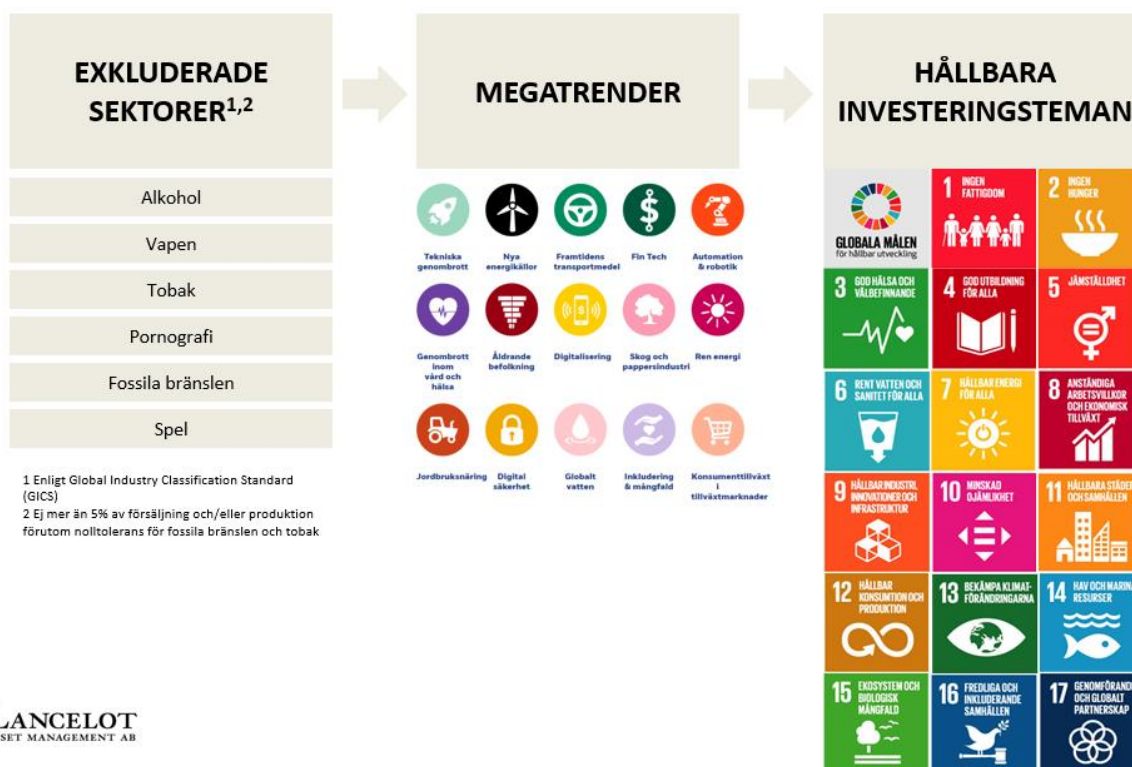
- 4.3 Bolaget arbetar med tre metoder för att integrera negativa konsekvenser för hållbarhet i investeringsbeslutsprocessen som består i att a) välja in, b) välja bort, och c) påverka. Bolaget väljer således bort vissa verksamheter som Bolaget har bedömt till sin natur har negativa konsekvenser för hållbarhetsfaktorer. Det är företag vars produktion eller intäkter till någon del är hänförlig till tobak (produktion) eller fossila bränslen (produktion), samt sådana verksamheter där mer än 5% kommer från alkohol, vapen, pornografi eller spel (gambling). Därtill bedömer Bolaget potentiella investeringsobjekt som motsatsvis bedöms bidra till långsiktig hållbarhet där negativa konsekvenser för hållbarhetsfaktorer inte bedöms föreligga. Slutligen kan Bolaget bedriva påverkansarbete genom att utöva rösträtt och söka påverka investeringsobjekten i en mer hållbar riktning. Mer om Bolagets metoder för att beakta negativa konsekvenser liksom att integrera hållbarhet i investeringsbeslutsprocessen följer av avsnitt 6 nedan.

5 PRIORITERING AV NEGATIVA KONSEKVENSER

- 5.1 Bolaget har valt att prioritera mellan negativa konsekvenser på följande sätt vid val av investeringar i portföljerna eller i fonderna.
- 5.2 Bolaget gör bedömningen att den mest alarmerande negativa konsekvensen för hållbarhetsfaktorer är miljörelaterade negativa konsekvenser. Den globala uppvärmningen leder till allvarliga konsekvenser för ekosystemet och effekterna påverkar redan idag världsekonomin i större utsträckning. Bolaget bedömer därför först vilken miljöpåverkan ett investeringsbeslut kan ha.
- 5.3 Därefter bedömer Bolaget vilken negativ konsekvens investeringen kan ha för mänskliga rättigheter och bekämpning av korruption och mutor. Grundläggande respekt för mänskliga rättigheter bedömer Bolaget vara en förutsättning för långsiktigt värdeskapande och Bolaget ska inte bidra till negativa konsekvenser för mänskliga rättigheter vare sig i den egna verksamheten eller i de investeringsbeslut som tas.

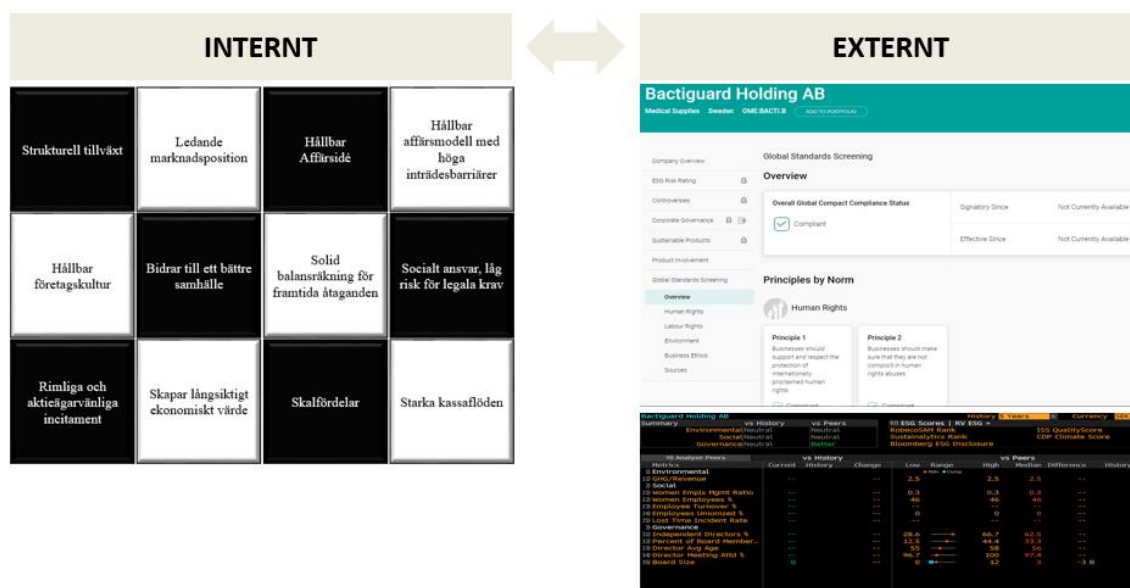
6 ÅTGÄRDER

- 6.1 Bolaget vidtar åtgärder för att säkerställa att Bolaget inte medverkar till negativa konsekvenser för hållbarhetsfaktorer i sina investeringsbeslut genom den metod som Bolaget har etablerat för sitt övergripande hållbarhetsarbete. Som beskrivits ovan under avsnitt 4.3 har Bolaget en metod för att säkerställa att negativa konsekvenser för hållbarhetsfaktorer beaktas i investeringsbeslutsprocessen och för att integrera hållbarhet i sina processer. Den exkludering och selektering som genomförs kan illustreras enligt följande och består av tre delar.



Utöver den exkludering som görs inkluderas hållbara investeringar baserat på megatrender och FN:s 17 globala hållbarhetsmål. Bolagets förvaltare kan även investera i verksamheter som är i en omställningsfas (Transition Period) som därmed kan väljas in i fonden eller portföljen trots att den verksamheten i ett enskilt fall finns med i de verksamheter som ska exkluderas. Det förutsätter dock att det kan motiveras i den analys bolaget genomför.

- 6.2 Bolaget arbetar även med analys och genomför dels en intern analys av investeringsobjekten i fonderna och portföljerna, dels en extern analys som tillhandahålls av tredjepartsleverantören Sustainability och som kompletteras med nyckeltal från Bloomberg och Refinitiv. Varje investeringsobjekt analyseras i enlighet med följande.



LANCELOT
ASSET MANAGEMENT AB



- 6.3 Den interna analysen består av en kvantitativ och en kvalitativ del för att säkerställa att Bolaget fångar hela bilden av investeringsobjektens hållbarhetsprofil. I hållbarhetsmatrisen ovan visas Bolagets ramverk där det fokuseras på de tre delarna av ESG och där Bolaget söker svar på respektive område. Utöver den kvalitativa analysen betygsätter Bolaget företag individuellt på en skala från 0-100 med nedan visad hållbarhetsmatris som bas för att utifrån ett portföljperspektiv kunna jämföra företag mot varandra och addera ett kvantitativt lager. Denna interna ESG-analys kan sedan jämföras mot externa leverantörers analys för att se om Bolagets uppfattning av företaget avviker från deras. I Sustainability analysmodell ingår att granska hur företag följer internationella konventioner och riktlinjer inom miljö, socialt ansvar och ägarstyrning. Sustainability tillämpar internationella ramverk såsom FN:s principer för ansvarsfulla investeringar (UNPRI) och FN:s Global Compact (UN Global Compact). Dessa ramverk baseras i sin tur på internationella normer för miljö, mänskliga rättigheter, arbete och korrupktion. Sustainability screenar fonderna och de diskretionära kunders innehav för eventuella överträdelser två gånger per år.

Environmental	Strukturell tillväxt	Ledande marknadsposition	Hållbar Affärsidé	Hållbar affärsmodell med höga inträdesbarriärer
Social	Hållbar företagskultur	Bidrar till ett bättre samhälle	Solid balansräkning för framtida åtaganden	Socialt ansvar, låg risk för legala krav
Governance	Rimliga och aktieägarvänliga incitament	Skapar långsiktigt ekonomiskt värde	Skalfördelar	Starka kassaflöden

6.4 Den sammanlagda analysen ger Bolaget ökad förståelse för portföljernas och fondernas miljö- och klimatpåverkan liksom eventuella negativa konsekvenser de kan ha för mänskliga rättigheter med mera.

6.5 Bolaget utövar även påverkansarbete genom att engagera sig i de investeringsobjekt som Bolaget investerar i. Som en del av det arbetet söker Bolaget påverka investeringsobjekten i frågor rörande sådant som mänskliga rättigheter, klimat och miljö. Bolaget har antagit en särskild policy för aktieägararrangemang där Bolaget anger hur Bolagets påverkansarbete bedrivs även i frågor som rör miljö, sociala, och styrningsrelaterade frågor.

7 UPPFÖRANDEKODER OCH INTERNATIONELLA STANDARDER

7.1 Bolaget har valt att följa de tio principerna i FN Global Compact, FN:s vägledande principer för företagande och mänskliga rättigheter, samt stödjer UNPRI (Principles for Responsible Investments). Som framgår ovan analyseras även Bolagets fonder och de diskretionära portföljerna genom Sustainalytics som utvärderar innehavens förenlighet med FN:s principer för ansvarsfulla investeringar och FN:s Global Compact.

8 RAPPORTERING

8.1 I den händelse något innehav erhåller en anmärkning från Sustainalytics ska ansvarig förvaltare undersöka och ta ställning till överträdelsen. Om förvaltaren anser att anmärkningen är av ringa karaktär och ej är av sådan signifikans att det bedöms påverka den hållbarhetsnivå Bolaget eftersträvar ska det skriftligen argumenteras för förvaltningschefen, hållbarhetsansvarige och funktionen för riskkontroll om varför innehavet kan behållas, varefter förvaltningschefen fattar

beslut i frågan. Då förvaltaren ser allvarligt på överträdelsen ska innehavet avyttras. Investeringsobjekten kan även ges möjlighet att agera på de anmärkningar som erhållits. I de fallen agerar Bolaget utefter en särskild handlingsplan bestående av 1) ställningstagande i relation till erhållen information, 2) informationsinsamling från det berörda investeringsobjektet liksom andra källor om vad som inträffat och hur det hanteras, 3) bedömning av anmärkningens allvarlighetsgrad, 4) vad investeringsobjektet gör för att hantera anmärkningen och inom vilken tidplan, och 5) om investeringsobjektet inte kan hantera anmärkningen på önskvärt sätt – bedömning om avyttring.

8.2 I den händelse ett innehav avyttras i enlighet med punkten 8.1 ska detta ske på ett sätt som är i andelsägarnas bästa intresse. I samband med årets första ordinarie styrelsemöte och det första ordinarie styrelsemötet i tredje kvartalet ska hållbarhetsansvarige sammanställa en skriftlig rapport till styrelsen över eventuella innehav som erhållit anmärkning med redogörelse för om de avyttrats eller behållits och i det senare fallet med en redovisning om på vilka grunder. Härutöver ska hållbarhetsansvarige i samband med årets första ordinarie styrelsemöte upprätta en skriftlig rapport till styrelsen över Bolagets hållbarhetsarbete under året.

8.3 Ansvariga förvaltare ansvarar för att i fondernas årsberättelse upprätta rapportering i enlighet med fondbolagens förenings riktlinjer rörande uppföljning av hållbarhetsarbetet liksom för den rapporteringsplikt som följer av artikel 11 i Disclosureförordningen. Hållbarhetsansvarig ansvarar sedan för den årliga rapporteringen till UNPRI.

8.4 I Bolagets interna rapporterings- och uppföljningsarbete sker även en uppföljning av Bolagets initiala analys genom både externt nyhetsflöde och uppföljningsmöten med företagen när så är möjligt. Bolaget dokumenterar förändringar internt för varje företagsinnehav som sedan finns tillgängligt för alla medarbetare genom Bolagets interna nätverk. Dokumentationen sker med hållbarhetsmatrisen som bas och avvikelser eller förändringar dokumenteras för varje innehav. Vid avvikelser eller överträdelser sker en rapportering från hållbarhetsansvarig till ansvarig förvaltare samt till förvaltningschefen.

9 OFFENTLIGGÖRANDE PÅ HEMSIDA

9.1 Av artikel 3 i Disclosureförordningen följer att Bolaget på sin webbplats ska offentliggöra information avseende sina policyer för integreringen av hållbarhetsrisker i sin investeringsbeslutsprocess liksom investeringsrådgivning.

9.2 Vidare framgår av artikel 4 i Disclosureförordningen att Bolaget har att upprätta och offentliggöra information på sin hemsida där Bolaget beskriver hur negativa konsekvenser för hållbarhetsfaktorer beaktas i investeringsbeslutsprocessen jämte rådgivningsprocessen.

9.3 Det åligger Bolagets VD att till se att information enligt ovan offentliggörs och vid behov uppdateras.

10 UPPDATERING OCH ÄNDRING AV DENNA POLICY

- 10.1 Denna policy ska ses över regelbundet minst en gång per år eller oftare vid behov.
 - 10.2 En översyn ska genomföras innan Bolaget investerar i en ny tillgångstyp eller inom en ny region där särskilda negativa konsekvenser för hållbarhetsfaktorer kan identifieras eller där nya hållbarhetsrisker aktualiseras.
 - 10.3 Ändringar i policyn ska godkännas och antas av Bolagets styrelse. Ändringar i bilaga 1 ska godkännas av förvaltningschefen och föredras för styrelsen vid nästkommande ordinarie styrelsemöte.
-

Bilaga 1

2021 års Global Risk Report av World Economic Forum

KLIMATRISKER

Klimatrisiker kategoriserade utifrån sannolikhet:

1. Extremt väder
2. Klimatåtgärdsmisslyckande
3. Miljöskada orsakad av mänskligheten
4. Förlust av biologisk mångfald

Klimatrisiker kategoriserade utifrån påverkan:

1. Klimatåtgärdsmisslyckanden
2. Förlust av biologisk mångfald
3. Naturresurskris
4. Miljöskada orsakad av mänskligheten

Klimatrisikernas tidshorisont (enligt de som har svarat på rapporten – ”klimatexperterna”)

De mest akuta klimatriskerna (tydliga och närvarande faror):

1. Extremt väder kommer att utgöra ett hot mot världen inom 0-2 år (tror 52,7 % av klimatexperterna).
2. Miljöskada orsakad av mänskligheten kommer att utgöra ett hot mot världen inom 0-2 år (tror 35,6 % av klimatexperterna).

De näst mest akuta klimatriskerna (dominoeffekter):

Inga klimatrisker hamnar i denna kategori.

De ”minst” akuta klimatriskerna (existentiellt hot):

1. Förlust av biologisk mångfald kommer att utgöra ett hot mot världen inom 5-10 år (tror 51,2 % av klimatexperterna).
2. Naturresurskris kommer att utgöra ett hot mot världen inom 5-10 år (tror 43,9 % av klimatexperterna).
3. Klimatåtgärdsmisslyckande kommer att utgöra ett hot mot världen inom 5-10 år (tror 38,3 % av klimatexperterna).

SOCIALA RISKER

Sociala risker kategoriserade utifrån sannolikhet:

1. Infektionssjukdomar

Sociala risker kategoriserade utifrån påverkan:

1. Infektionssjukdomar
2. Försörjningskris

2020 års Global Risk Report av World Economic Forum

KLIMATRISKER

Klimatrisker kategoriserade utifrån sannolikhet:

1. Extremt väder
2. Klimatåtgärdsmisslyckande
3. Naturkatastrofer
4. Förlust av biologisk mångfald
5. Miljökatastrofer orsakade av mänskligheten

Klimatrisker kategoriserade utifrån påverkan:

1. Klimatåtgärdsmisslyckande
2. Förlust av biologisk mångfald
3. Extremt väder

SOCIALA RISKER

Sociala risker kategoriserade utifrån sannolikhet:

1. Fanns inga sociala risker med här.

Sociala risker kategoriserade utifrån påverkan:

1. Vattenkris

VAD INNEBÄR RISKERNA?

Global risk

Med global risk avses en oförutsägbar händelse eller ett oförutsägbart villkor som, ifall det inträffar, kan medföra betydande negativ påverkan för ett flertal länder eller industrier under de kommande tio åren.

KLIMATRISKERNA:

Extremt väder

Förlust av människoliv, skador på ekosystem, förstörelse av egendom och / eller ekonomi global förlust till följd av extrema väderhändelser: kalla fronter, bränder, översvämningar, värmeböljor, stormar etc.

Klimatåtgärdsmisslyckande

Misslyckanden av regeringar och/eller företag att genomdriva, anta eller investera i effektiva klimatanpassad och klimatbegränsande åtgärder, bevara ekosystem, skydda befolkningen samt övergången till en koldioxidneutral ekonomi.

Förlust av biologisk mångfald och ekosystemskollaps

Oåterkalleliga/ohjälpliga konsekvenser för miljön, mänskligheten och ekonomisk verksamhet, och en permanent förstörelse av naturkapital till följd av artutrotning och / eller minskning.

Miljöskada/-katastrofer orsakade av mänskligheten

Förlust av människoliv, ekonomisk förlust och / eller skada på ekosystem till följd av människans aktivitet och / eller underlåtenhet att existera tillsammans med djurens ekosystem: avreglering av skyddade områden, arbetsolyckor, oljeutsläpp, radioaktiv förorening, handel med vilda djur etc.

Naturresurskris

Kemiska, livsmedels-, mineral-, vatten- eller andra naturresurskriser i global skala som ett

resultat av mänsklig överexploatering och / eller dålig hantering av kritiska naturresurser.

Geofysiska-/naturkatastrofer

Förlust av människoliv, ekonomisk förlust och / eller skada på ekosystem till följd av geofysiska katastrofer: jordbävningar, jordskred, geomagnetiska stormar, tsunamier, vulkanisk aktivitet etc.

SOCIALA RISKER:

Infektionssjukdomar

Massiv och snabb spridning av virus, parasiter, svampar eller bakterier som orsakar en okontrollerad smitta av infektionssjukdomar, vilket resulterar i en epidemi eller pandemi med dödsfall och ekonomiska störningar.

Sysselsättnings- och försörjningskris

Strukturell försämring av arbetsutsikter och / eller standarder för den arbetsföra befolkningen: arbetslöshet, brist på sysselsättning, lägre löner, dåliga arbetsvillkor, undergrävande av arbetstagares rättigheter etc.

Kollaps eller brist på socialt skyddsnät

Bristande eller utbredd konkurs för socialförsäkringssystem och / eller undergrävande av sociala förmåner för: funktionshinder, äldre, familj, skada, mödraskap, medicinsk vård, sjukdom, överlevande, arbetslösa etc.

Undergrävande av social sammanhållning

Förlust av socialt kapital och sociala nätverk som negativt påverkar social stabilitet, individuellt välbefinnande och ekonomisk produktivitet som ett resultat av långdragen allmän ilska, misstro, splittring, brist på empati, marginalisering av minoriteter, politisk polarisering etc.

Misslyckande för den allmänna infrastrukturen

Orättvis och / eller otillräcklig offentlig infrastruktur och tjänster till följd av felhanterad stadsutbredning, dålig planering och / eller underinvestering som negativt påverkar den ekonomiska utvecklingen, utbildning, bostäder, folkhälsa, social integration och miljön.

Storskalig ofrivillig migration

Storskalig ofrivillig migration framkallad av klimatförändringar, diskriminering, brist på ekonomiska framstegsmöjligheter, förföljelse, naturkatastrofer eller mänskliga katastrofer, våldsam konflikt etc.

Omfattande backlash mot vetenskapen

Censur, förnekelse och / eller skepsis mot vetenskapliga bevis och den globala vetenskapen, vilket resulterar i en regression eller avstannande för klimatframstegsåtgärder, människors hälsa och / eller teknisk innovation.

Svår mänsklig mental ohälsa

Bred omfattning av psykiska sjukdomar och / eller störningar globalt och över flera demografier, som påverkar välbefinnande, social sammanhållning och produktivitet negativt genom: ångest, demens, depression, ensamhet, stress etc.

Utbredd besvikelse bland ungdomar

Ungdomars bristande engagemang och förtroende och / eller förlust av förtroende för befintliga ekonomiska, politiska och sociala strukturer i global skala, vilket negativt påverkar social stabilitet, individuellt välbefinnande och ekonomisk produktivitet.
